



Notice

Dirt Bike Enfant DS67 49cc

Réception de la marchandise



Dès réception de votre marchandise, merci de vérifier l'état de votre colis en présence du transporteur.

En cas de défaut :

INDIQUEZ DES RESERVES SUR LE BON DE LIVRAISON

Exemple : « Carénage du quad cassé »

Montage

Retirez le carton de protection



1



2



Ouvrez le carton et libérez la Moto (1)
Déballer l'ensemble des éléments (2) – (3)

Le carton contient :

- Garde boue Avant
- Sac d'outil
- Protection et habillement guidon
- Axe roue avant avec 2 boulons et 2 rondelles
- Plaque de protection avant
- Autocollants
- Roue Avant
- Tube bouchon d'essence

3

Montage

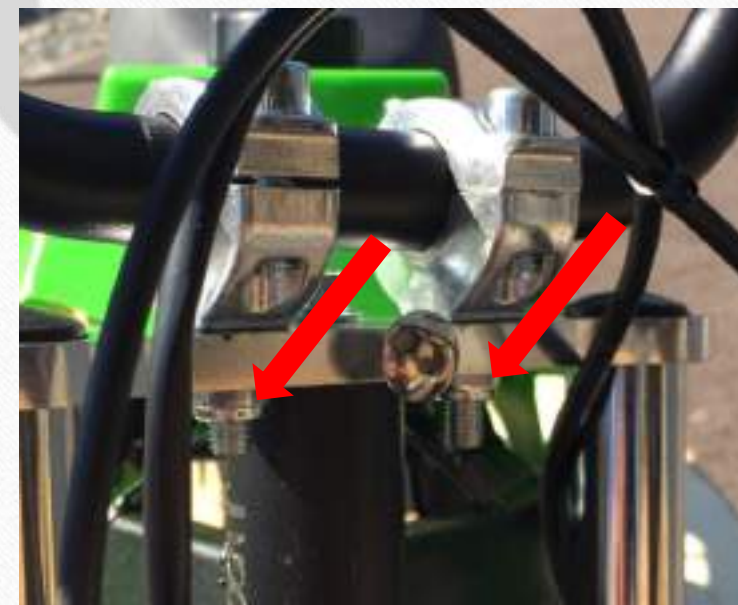
Fixation du Guidon



Installer le guidon à l'emplacement prévu. Attention de bien installer les freins dans le bon sens (poignée vers l'avant) (1)

Vissez-le à l'aide des 2 vis et écrous (2)

Veillez à serrer le guidon fortement.

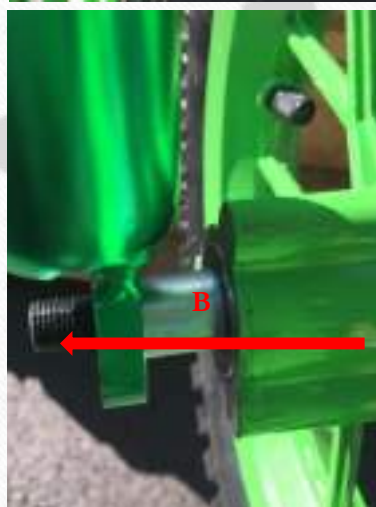


1

2

Montage

Fixation de la roue avant



Installez la roue Avant dans son emplacement avec le disque dans l'étrier de frein (Attention : laissez le frein avant libre).

Mettez l'axe de part en part dans l'ordre :

Axe (C), Rondelle (A et B)

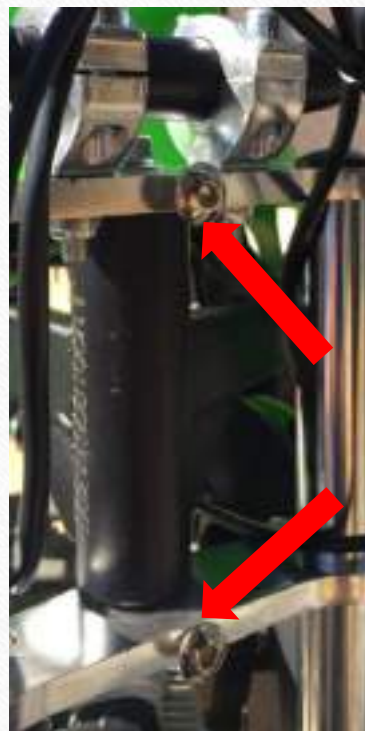
La rondelle la plus large (A) doit être installée du côté du disque de freins.

Mettez les écrous à droite et à gauche afin de fixer l'axe. Serré fermement, tout en laissant la roue tourner librement



Montage

Fixation du garde boue Avant et de la plaque de protection



1



2

Retirez les deux vis et installer la plaque de support à son emplacement. Veuillez commencer par la vis du haut. **(1)**

Installez le garde boue et installez la vis du bas **(2)**
Vissez fortement l'ensemble.

Installez la plaque avant avec les 2 vis **(3)**



3

Montage

Fixation de la suspension arrière



La fixation de la suspension se fait avec une vis. Présentez la suspension dans son emplacement **(1)**

Vous pouvez jouer sur l'inclinaison de la roue afin de mettre en place la suspension. Ensuite vissez fortement. **(2)**

1



2

Montage

Bouchon d'essence et Protection Guidon



Mettre le bouchon d'essence en place ainsi que le tube de prise d'air afin d'assurer un écoulement parfait du carburant dans le moteur. **(1)**
Installez la protection du guidon et l'habillage fournit.

Il est important de bien vérifier que l'ensemble des vis soient bien en place

Fin du montage



Réglage

Régler ses freins à disques



2 disques sont présents sur ce véhicule : un à l'avant et un à l'arrière.

L'étrier de frein présente 3 vis de réglage :

- **A** et **B** : Permettent de régler l'inclinaison de la plaquette de frein.

En jouant avec ces deux vis vous pouvez incliner la plaquette de frein vers la droite ou vers la gauche.

- **C** : Permet de régler l'écartement de l'étrier.

Pour ouvrir ou fermer l'étrier : dévisser le boulon entourant la vis (clé de taille 8), puis à l'aide d'une clé Allen, vous pouvez ouvrir ou refermer l'étrier.

Une fois ce réglage fait, pensez à bien refermer le boulon entourant la vis. Réglez les freins afin d'obtenir un freinage fort et efficace durant l'utilisation.

Réglage

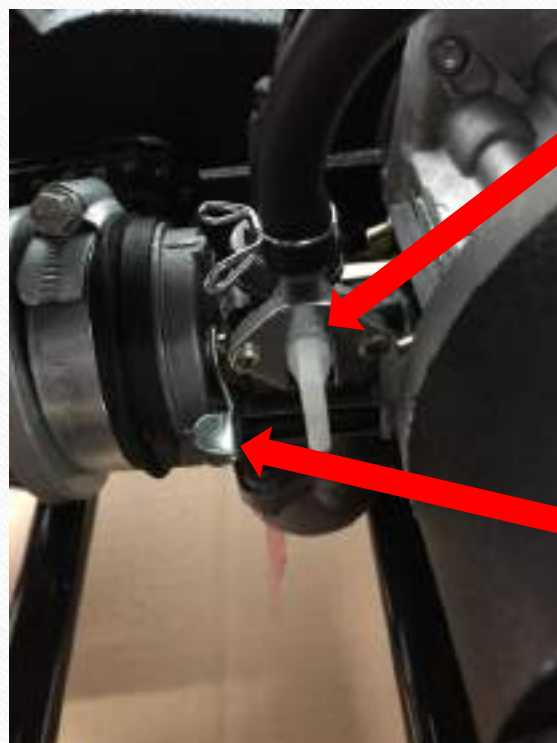
Régler la chaîne

Le jeu à mi- longueur de chaîne doit être compris entre 3 et 4 cm, c'est à dire qu'en prenant la chaîne et en la déplaçant du point le plus haut au point le plus bas, il ne doit pas y avoir plus de 4 cm. S'il y a plus il faut la retendre grâce au tendeur de chaîne. A contrario, si la chaîne est trop tendue il faudra la détendre.

1. Serrez ou desserrez le tendeurs de chaîne (à l'arrière de la moto) afin d'obtenir un réglage parfait.
2. Conservez l'alignement de la couronne arrière avec le moteur avant de resserrer.
3. Resserrez les fixations de l'axe arrière au châssis.



Démarrage



Robinet d'essence
Position ouverte

Starter

Haut : ON
Bas : OFF

Le véhicule est neuf, le starter, l'alternateur, et le moteur doivent se roder.
Pendant les 3 premières utilisations : ne pas mettre le moteur au maximum de sa puissance.

1. Mettez le mélange d'essence et d'huile dans le réservoir pour un moteur 2 temps (c'est p. ex. 960 ml d'essence avec 40 ml d'huile pour des moteurs à deux temps). Ou alors l'essence et l'huile dans leurs réservoirs respectifs pour les moteurs 4 temps.
2. Si votre quad possède un démarreur électrique, installez le fusible dans la boîte blanche à droite du lanceur.
3. Tournez la clé de contact en position ON et vérifiez que le bouton rouge d'arrêt d'urgence est aussi en position éteinte. Attention, vérifiez que le coupe circuit est bien en place, sans ça le moteur ne démarrera pas.
4. Ouvrez le robinet d'essence.
5. Mettez le starter vers le haut.
6. Tirez le lanceur 3 à 4 fois lentement pour aspirer de l'essence.
7. Après tirez le lanceur rapidement jusqu'à 10 fois pour démarrer le moteur.
8. Accélérez si besoin mais attention de ne pas noyer le moteur.
9. Il doit être tiré vite et dans l'axe du lanceur.
10. Si le véhicule ne démarre pas, mettez le starter en position moyenne et essayez de nouveau.
11. Accélérez un peu si besoin. Une fois le moteur démarré, veuillez le laisser échauffer un moment. Ensuite, enlevez le starter et allez-y !

Sécurité et Démarrage

Coupe Circuit
Permet de couper
le moteur



Mélange Essence Huile

- Premier démarrage **5%**
1L Essence = 50 ml
500 ml Essence = 25ml
- Ensuite **2-3 %**
1L Essence = 25 ml
500 ml Essence = 12,5ml

Conseils d'utilisation

Avant de commencer : conseils à suivre pour une bonne utilisation du quad/moto

Les mini-motos et mini-quads doivent faire l'objet d'une déclaration auprès de l'administration. Rendez-vous sur ce site pour faire votre déclaration gratuitement :

<https://mdel.mon.service-public.fr/mademarchev5/sfjsp?interviewID=DICEM>

- 1** Monter le quad en contrôlant tous les serrages et toutes les goupilles. Il faut qu'elles soient toutes à leurs places sur les rotules de direction ainsi que sur la colonne de direction. Il est important de vérifier l'état d'usure des pneus régulièrement et de les changer si besoin.
- 2** Pour les quads deux temps, pas besoin de vidanger le moteur. Le mélange essence huile vient graisser le moteur normalement.
- 3** Chargez la batterie avec un chargeur traditionnel en vérifiant la puissance de charge si votre engin possède un démarreur électrique. Si votre batterie est livrée sans acide ne cherchez pas à l'ouvrir car c'est une batterie au gel. Otez-la de son emplacement et déconnectez les + et - pour procéder au rechargement. Attention, un chargeur de batterie peut être disponible avec le quad. Celui-ci ne possède pas d'arrêt de charge, il faut donc être vigilant sur l'évolution de la recharge.
- 4** Si votre engin ne possède pas de protection étanche pour la clé de contact ou pour la connexion de fiche blanche qui relie la batterie au démarreur, veillez à éviter les contacts de l'eau avec ces parties.
- 5** Il est indispensable de s'équiper de protections obligatoires comme un casque et gants. Ne pas rouler en short afin d'éviter les brûlures ou les blessures.
- 6** Pour les moteurs 2 temps : faites un mélange huile-essence entre 3 et 5 % d'huile et 95 à 96 % d'essence (95 -98 sans plomb) dans le réservoir. Pour les premières utilisations, il est conseillé de mettre 5% d'huile dans le mélange pour bien roder le moteur neuf.

Conseils d'utilisation

Quelques conseils pour démarrer et garder votre moteur en bon état

Il est inutile de tirer de toutes ses forces sur le lanceur ! Vous n'arriverez pas à démarrer et vous casserez le lanceur !

- 1 Tirer doucement le lanceur pour aspirer de l'essence dans le moteur. Si votre moteur est neuf, qu'il n'a pas tourné depuis longtemps ou qu'il fait froid, mettez le starter en position haute ou même accélérez.
- 2 Tirer doucement le lanceur jusqu'à un point de compression. A ce moment tirez un coup sec. N'allez pas jusqu'au bout de la corde, vous risqueriez de la casser ou d'arracher le lanceur !
- 3 Si le moteur ne démarre pas après 4 - 5 tentatives, essayez en mettant le starter ou en accélérant.

Une vidéo est disponible sur : <https://youtu.be/sYb9SfA5mgU>

Attention de ne pas noyer le moteur en tirant trop longtemps tout en accélérant.

Conseils d'utilisation

Pensez à bien roder votre moteur

- 1) Mettez un mélange d'essence et d'huile deux temps. 5% d'huile pour le rodage, ensuite vous pouvez baisser à 3-4%.
- 2) Lors du premier démarrage du moteur il faut le laisser tourner au ralenti sans accélérer (le régler si besoin) au moins 3 min pour que le moteur se lubrifie.
- 3) Ne faites que des petites sessions pour éviter que le moteur ne chauffe pendant le rodage.
- 4) Pendant le premier plein n'accélérez pas à plus que mi- gaz pour ne pas monter trop en tours.
- 5) A la fin du premier plein vous pouvez faire une petite pointe, mais de seulement quelques secondes (5s maximum).
- 6) Ensuite, à chaque démarrage laissez le moteur chauffer 1-2 minutes et vous n'aurez pas de problème !

Conseils d'utilisation

Quelques conseils concernant l'embrayage

- Ne pas accélérer avec le moteur froid. Faites-le chauffer au moins 2 minutes au ralenti.
- Accélérez franchement une fois au démarrage afin de lancer le moteur, mais attention au stunt involontaire!
- Une fois lancé, ne faites pas de vroom-vroom avec l'accélérateur. Accélérez de façon régulière et décélérez avant le freinage. Il faut savoir que les vroom-vroom réduisent la durée de vie de votre embrayage. Cela s'applique plus particulièrement aux enfants débutants sur pocket cross et pocket quads. En cas d'utilisation trop intense, l'embrayage peut chauffer très rapidement et même parfois déformer la cloche.

Ne roulez jamais plus de 10 minutes sans laisser refroidir le moteur. Les moteurs de pocket tournent très vite, et chauffent beaucoup. L'embrayage peut s'user rapidement, alors ménagez-le.

Conseils d'utilisation

Entretiens de votre engin

1 : TENSION DE CHAÎNE : Après chaque session, il est impératif de contrôler et retendre la chaîne. Le jeu à mi-longueur de chaîne doit être compris entre 3 et 4 cm, c'est à dire en prenant la chaîne et en la déplaçant du point le plus haut au point le plus bas, il ne doit pas y avoir plus de 4 cm. S'il y a plus il faut la retendre grâce au tendeur de chaîne de l'engin s'il y en a un.

2 : ENTRETIEN DE LA CHAÎNE : Utiliser un produit adéquat disponible en grande surface ou en garage après chaque lavage et toute les 10/20 sessions maximum, démontez la chaîne, faites la tremper une nuit dans l'essence, ensuite nettoyer là avec un pinceau, essuyer et lubrifiez là de nouveau.

3 : SERRAGE DE LA COURONNE ET DISQUE DE FREIN : La couronne est fixée avec quatre boulons, ceux-ci subissent d'importants efforts, vérifiez leur serrage régulièrement et de manière préventive fixez les au frein filet (colle pour fixer les boulons).

4 : PRESSION DES PNEUS : Il est conseillé de ne pas baisser la pression en dessous de 1kg, en effet une trop faible pression risque de plier la chambre à air ou que la roue tourne et que la valve s'arrache. En moyenne gonflez de 1,2kg à 1,7kg = 1 bar. La pression est indiquée directement sur le pneu.

5 : ROULEMENTS DE ROUES : Un roulement avec du jeu peut affaiblir l'axe de roue ou le moyeu. Pour le contrôler, il suffit de prendre la roue à deux mains et d'exercer une pression de manière à essayer de sentir du jeu. S'il y en a, même minime, n'hésitez pas à les changer.

6 : ELEMENTS DE FREINAGE : Vérifiez régulièrement l'état de vos plaquettes de freins et changer les dès qu'il ne reste plus que 3mm de matière. Cela empêchera l'usure prématurée de vos disques de freins.

Conseils d'utilisation

Entretiens de votre engin

7 : FILTRE A AIR : C'est le poumon de votre moteur, il est conseillé de le nettoyer après chaque session. Il existe un produit spécifique à cet entretien à utiliser en plusieurs étapes :

- dégraissage,
- nettoyage du filtre
- imprégnation d'un liquide "piège à poussière".

L'idéal étant d'avoir un filtre à air de réserve.

8 : GRAISSAGE DES CABLES : Cela peut paraître évident mais pourtant peu de pilotes entretiennent les câbles que ce soit de gaz ou d'embrayage. Ici aussi un graissage régulier des câbles prolongera leur vie et vous évitera une casse au mauvais moment.

9 : SERRAGE DU BRAS OSCILLANT : Vérifier le serrage du bras oscillant régulièrement ainsi que les fixations d'amortisseurs. Vous pouvez les fixer au frein filet (colle).

10 : SERRAGE MOTEUR ET SUPPORT REPOSE PIEDS : Vous remarquerez que le moteur est maintenu par seulement quelques vis. Après chaque session, il faut vérifier leur serrage. Un axe desserré peut provoquer une casse du carter ! La barre de repose pied (présent que sur certains modèles) est à vérifier régulièrement.

Conseils d'utilisation

Entretiens de votre engin

11 : NETTOYAGE DE FOURCHE : La boue séchée abîme les joints spy qui provoque le suintage de la fourche. Nettoyer vos tubes de fourches après chaque utilisation et pulvériser du silicone en bombe de manière à lubrifier les tubes et les spy. De temps en temps, soulevez les joints racleurs, pulvérisez du silicone et replacez les.

12 : VERIFICATION DU POSTE DE PILOTAGE : Par sécurité, vérifiez le serrage de pontets de guidon ainsi que les tés de fourche, contrôlez le serrage des cocottes de leviers qui doivent rester "libre" (donc ne pas trop serrer) de manière à ce que l'ensemble puisse pivoter en cas de chute.

13 : VERIFICATION DU SERRAGE DU POT : Le pot d'échappement est un élément qui se desserre facilement à cause des vibrations. Contrôlez les deux vis en sortie de cylindre assez souvent.

14 : GUIDE CHAINE : Le guide chaîne est une pièce qui prend beaucoup de chocs il est en contact régulièrement avec le sol (ornières par exemple). Contrôlez-le et si vous constatez un mauvais alignement avec la chaîne vous pouvez ajouter des rondelles d'épaisseurs entre lui et le bras.

15 : VERIFICATION DES VIS DE CARTER MOTEUR ET LE BAS DU MOTEUR : Avec les vibrations du moteur, vous pourriez perdre des vis de carter. Et/ou des ECROUS DE FIXATION DU BAS MOTEUR. Vérifiez régulièrement toutes les vis sans trop les serrer.

16 EVITEZ DE NETTOYER LE VEHICULES AU KARSCHER SUR LES PARTIES ELECTRIQUES ET FAISCEAUX. LE CDI (clé de contact) DOIT ETRE PROTEGE PAR UN FILM ALIMENTAIRE OU UN SAC PLASTIQUE IMPERMEABLE.

Pour toutes autres informations contactez-nous !